



Crowe

Callens, Pirene, Theunissen & C°

Independent member of Crowe Global

Rapport de Transparence au 30 juin 2021

CalLens, PIRENNE, THEUNISSEN & C°
RÉVISEURS D'ENTREPRISES

Société coopérative à responsabilité limitée





Crowe

Callens, Pirene, Theunissen & C°

Independent member of Crowe Global

TABLE DES MATIÈRES

| | | |
|-------------|---|----|
| Chapitre 1 | Introduction | 3 |
| Chapitre 2 | Description de la forme juridique et de la structure du capital | 4 |
| Chapitre 3 | Indication du réseau dont l'association fait partie | 6 |
| Chapitre 4 | Structure de gestion | 9 |
| Chapitre 5 | Systèmes internes de contrôle de qualité | 10 |
| Chapitre 6 | Liste des entités d'intérêt public auprès desquelles l'association exerce le contrôle des comptes annuels | 12 |
| Chapitre 7 | Déclaration d'indépendance de l'association | 14 |
| Chapitre 8 | Politique en matière de rotation des associés d'audit et du personnel | 15 |
| Chapitre 9 | Déclaration de formation permanente | 16 |
| Chapitre 10 | Information financière | 17 |
| Chapitre 11 | Principes de rémunération des associés | 18 |
| Annexe | Région Wallonne | 19 |



Crowe

Callens, Pirene, Theunissen & C°

Independent member of Crowe Global

CHAPITRE 1 INTRODUCTION

En application de l'article 23 §1 de la loi du 7 décembre 2016 et du règlement (UE) n° 537/2014 article 13, les réviseurs d'entreprises qui exercent le contrôle des comptes annuels ou des comptes annuels consolidés d'entités d'intérêt public, sont tenus de publier endéans les 4 mois après la clôture de leur exercice leur rapport de transparence.

Dans ce rapport de transparence, les sujets suivants sont traités :

- description de la forme juridique et de la structure du capital
- indication du réseau dont l'association fait partie
- structure de gestion
- systèmes internes de contrôle de qualité
- date du dernier contrôle de qualité
- liste des entités d'intérêt public auprès desquelles l'association exerce le contrôle de comptes annuels
- déclaration d'indépendance de l'association
- Politique en matière de rotation des associés d'audit et du personnel
- déclaration de formation permanente
- information financière
- principes de rémunération des associés
- date de la mise à jour du rapport de transparence



Crowe

Callens, Pirene, Theunissen & C°

Independent member of Crowe Global

Chapitre 2 DESCRIPTION DE LA FORME JURIDIQUE ET DE LA STRUCTURE DU CAPITAL

Callens, Pirene, Theunissen & C° est une société coopérative. Le numéro d'entreprise est BE 0427.897.088.

L'association est inscrite au registre public de l'Institut des Réviseurs d'Entreprises sous le numéro B00003.

L'association dispose de 6 bureaux en Belgique :

- Avenue de Tervuren 313
1150 Woluwe Saint Pierre
T. +32 2-772 03 30
Personne de contact : Baudouin THEUNISSEN
- Chaussée de Theux 32
4802 Heusy (Verviers)
T. +32 87-22 1921
Personne de contact : Ludo CARIS
- Avenue Jean Ier 1B
5000 Namur
T. +32 81-25 30 29
Personne de contact : Baudouin THEUNISSEN
- Jan Van Rijswijcklaan 10
2018 Antwerpen
T. +32 3-248 50 10
Personne de contact : Boudewijn CALLENS
- Kennedypark 6/28
8500 Kortrijk
T. +32 56-20 30 26
Personne de contact : Günther ADINS



Crowe

Callens, Pirene, Theunissen & C°

Independent member of Crowe Global

- Luikersteenweg 232/4
3500 Hasselt
T. +32 11-90 03 04
Personne de contact : Marc MARIS

Au 30 juin 2021, le capital social de l'association s'élève à € 155.616 et est représenté par 557 actions. Les titres de l'association sont entre les mains des réviseurs d'entreprises suivants ou leur société :

- Boudewijn CALLENS
- Baudouin THEUNISSEN
- Philip CALLENS
- SRL Marc MARIS Réviseur d'Entreprises
- Günther ADINS
- SRL De Ceuster Ann Bedrijfsrevisor
- SRL Ken Snoeks Bedrijfsrevisor
- Guy MEERBERGEN
- Cécile THEUNISSEN

L'exercice social se clôture le 30 juin.



Crowe

Callens, Pirenne, Theunissen & C°

Independent member of Crowe Global

Chapitre 3 INDICATION DU RÉSEAU DONT L'ASSOCIATION FAIT PARTIE

a) Réseau national

Callens, Pirenne, Theunissen & C° - Réviseurs d'Entreprises est lié aux sociétés belges suivantes :

- **Callens, Theunissen & C°** est une société coopérative. Le numéro d'entreprise de cette société est BE 0461.812.644. Elle est inscrite au registre public sous le numéro B00327.

Le capital de cette société est de € 29.747, représenté par 100 titres. 98 de ces titres (98%) sont entre les mains de Callens, Pirenne, Theunissen & C° Réviseurs d'Entreprises.

- **Callens, Theunissen, Wilmet & Partners** est une Société Coopérative. Le numéro d'Entreprise de cette société est BE 0661.806.452. Cette société est une société professionnelle, établie par Wilmet & Partners et par Callens, Pirenne, Theunissen & C°

- **Inter Audit Group (IAG)** est une société coopérative. Le numéro d'entreprise de cette société est BE 0437.331.131. Cette société est une société interprofessionnelle.

Le capital de cette société est de € 20.079, représenté par 81 titres. 64 de ces titres (79%) sont entre les mains de Callens, Pirenne, Theunissen & C° Réviseurs d'Entreprises.

Outre les sociétés susmentionnées, liées à Callens, Pirenne, Theunissen & C° Réviseurs d'entreprises sur la base de la définition du Code des sociétés et des associations, les sociétés suivantes ont également indiqué appartenir au réseau :

- **SRL Ken Snoeks Bedrijfsrevisor** –Papendonk 59, 2547 Lint, België
- **SRL VAN BRABANT & C°** - Hickendorfdreef 9, 2390 Westmalle (Malle), België
- **SRL De Ceuster Ann Bedrijfsrevisor** –Koningsbaan 70, 2580 Putte, België
- **SRL Marc Maris Bedrijfsrevisor** – Dumortierlaan 70/3, 8300 Knokke Heist, België
- **SRL LOMA** – Place du Centenaire 4, 1341 Céroux-Mousty, België



Crowe

Callens, Pirene, Theunissen & C°

Independent member of Crowe Global

b) Conformément à l'article 13, 2 b) ii) du règlement 537/2014 nous confirmons qu'il n'y a pas de contrôleurs légaux des comptes travaillant à titre individuel.

c) Réseau international

Callens, Pirene, Theunissen & C° est membre du réseau international **Crowe Global**.

Crowe Global est un réseau de plus de 200 bureaux d'audit, d'expertise comptable et de conseil en gestion, présent dans plus que 130 pays.

Toute information utile sur Crowe Global ainsi que sur les bureaux qui en sont membres est disponible sur le site web : www.crowe.com/global

En Belgique, outre notre bureau, **Crowe Spark** fait également partie de Crowe Global. Ce bureau fournit essentiellement des services dans les domaines de la comptabilité, du conseil fiscal et du consulting.

Description du réseau et des mesures structurelles et légales au sein du réseau

Crowe Global (Crowe) se situe au 8ème rang des réseaux d'auditeurs et d'experts comptables les plus importants au niveau mondial, avec plus de 200 entreprises indépendantes d'audit, expertise comptable et de conseil dans plus de 130 pays.

Les membres de Crowe Global s'engagent à un service impeccable, un processus de services intégré et un ensemble de valeurs qui guident en permanence le processus décisionnel.

Chaque entreprise membre est bien établie comme une référence professionnelle dans son environnement national entrepreneurial et est encadrée par des professionnels locaux, garantissant la connaissance de la législation nationale et de la culture locale, ce qui est important pour les clients qui s'engagent dans de nouvelles activités ou se développent à l'étranger.

Les membres de Crowe Global sont connus pour leur service personnel aux entreprises et entités publiques et privées, dans tout secteur d'activité et ils se sont constitués une expertise dans les domaines de l'audit, l'expertise comptable, la fiscalité et le conseil.

Crowe Global publie un rapport de transparence qui présente l'engagement du réseau aux standards internationaux. Veuillez trouver ci-après le lien vers le rapport de transparence sur le site web de Crowe Global : [Transparency Report](#)



Crowe

Callens, Pirene, Theunissen & C°

Independent member of Crowe Global

Structures légales et constitutionnelles

Crowe Global est un réseau international d'entreprises indépendantes d'audit, d'expertise comptable et de conseil, gérées de façon indépendante et reconnues par le réseau pour porter le nom "Crowe" dans l'exercice de leur activité professionnelle de services au niveau de l'audit, de l'expertise comptable, de la fiscalité ou du conseil à leurs clients.

Crowe Global est une entreprise de droit Suisse, constitué comme un "Verein" (Association), qui ne rend pas des services professionnels à des clients. Crowe Global est entièrement la propriété des entreprises membres. Crowe Global opère par une filiale, détenue à 100%, incorporée sous la loi de l'Etat de New York aux Etats-Unis, où se trouve le quartier général.

Crowe Global est un réseau dans le sens de "l'IESBA" (International Ethics Standards Board for Accountants) et est membre du Forum of Firms.

Leadership, gouvernance et gestion

Le conseil d'administration (Board) est responsable de la gouvernance de Crowe Global.

Le conseil d'administration est chargé de la surveillance de l'activité du réseau, en ce compris la définition de la stratégie et de la politique du réseau. Excepté le CEO (Chief Executive Officer) tous les membres du conseil d'administration sont des représentants de membres.

Le comité de gestion (Management Committee) fonctionne dans le cadre des responsabilités et pouvoirs qui lui sont délégués par le conseil d'administration. Il suit la gestion journalière de l'activité du réseau. Le comité de gestion comprend le CEO (Chief Executive Officer), le COO (Chief Operating Officer) les responsables régionaux du réseau et les directeurs internationaux de l'audit, de l'expertise comptable et de la fiscalité.

Liste des entreprises d'audit

En annexe 1 une liste des entreprises qui fournissent des services d'audit et leurs pays respectifs est reprise.

Produits des services d'audit

Le produit des services d'audit s'élève à US\$ 1,7 milliard pour l'exercice au 31 décembre 2020.



Crowe

Callens, Pirene, Theunissen & C°

Independent member of Crowe Global

Chapitre 4 STRUCTURE DE GESTION

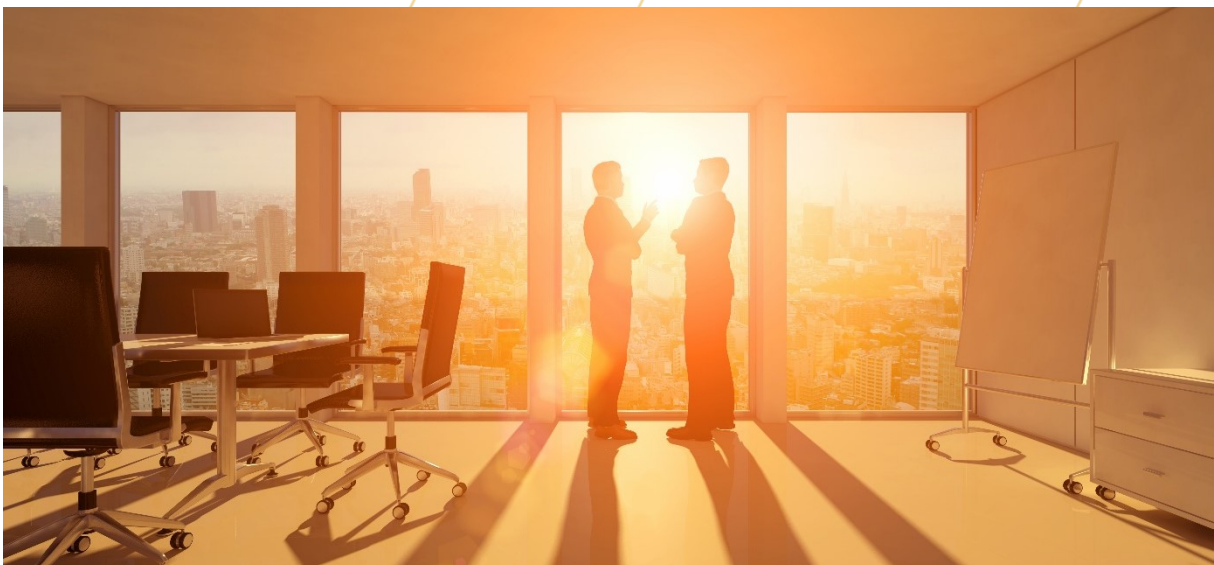
La gestion de Callens, Pirene, Theunissen & C° est entre les mains du Conseil d'administration composé des 11 Réviseurs d'Entreprises suivants :

- Boudewijn CALLENS
- Baudouin THEUNISSEN
- Ludo CARIS
- Martin DERYCKE
- Philip CALLENS
- Jean-Louis PRIGNON
- SRL LOMA, représentée par Cécile THEUNISSEN
- SRL DE CEUSTER Ann Bedrijfsrevisor, représentée par Ann DE CEUSTER
- SRL Ken SNOEKS Bedrijfsrevisor, représentée par Ken SNOEKS
- Günther ADINS
- Guy MEERBERGEN

Boudewijn CALLENS est Président du Conseil d'administration.

Boudewijn CALLENS et Philip CALLENS sont Administrateurs Délégués.

Un comité stratégique et un comité exécutif ont également été créés.





Crowe

Callens, Pirene, Theunissen & C°

Independent member of Crowe Global

Chapitre 5 SYSTÈMES INTERNES DE CONTRÔLE DE QUALITÉ

A la suite de l'externalisation du contrôle sur les réviseurs d'entreprises, le bureau a été soumis au contrôle de qualité du Collège de Supervision des Réviseurs d'Entreprises. Le contrôle de qualité précédent, effectué par le Collège de Supervision des Réviseurs d'Entreprises auprès de notre association, date de 2019.

En tant que membre de Crowe Global, notre association est soumise à intervalles réguliers aux contrôles de qualité menés par l'Audit & Assurance Director du réseau. Le dernier contrôle de qualité a pris place en janvier 2020.

L'association a développé un système de surveillance de la qualité basé sur la norme ISQC1, destiné à fournir au cabinet de révision l'assurance raisonnable :

- que les collaborateurs et les associés du cabinet se conforment aux normes et aux exigences légales et réglementaires applicables ;
- que les rapports émis par le cabinet sont appropriés en fonction des circonstances.

Ce système de contrôle interne comprend des procédures couvrant entre autres les éléments suivants:

- L'acceptation et la poursuite de mandats, ainsi que l'évaluation du risque client
- La responsabilité de l'organe de gestion et des comités créés au sein de la société
- Le respect de l'indépendance, des codes éthiques, du secret professionnel et des procédures anti-blanchiment
- La gestion et la maîtrise du risque contractuel, des lettres de mission et des couvertures d'assurance
- La gestion du personnel
- La formation permanente
- L'exécution des missions
- Les procédures internes de surveillance et d'amélioration de la qualité, et la documentation y relative

Ces procédures sont réunies dans le « Callens Pirene Quality Control Procedures Manual » et sont destinées à un usage interne uniquement.

Le « Risk management Committee », composé de M. Lieven VAN BRUSSEL et M. Philip CALLENS, est responsable de la gestion du risque.



Crowe

Callens, Pirene, Theunissen & C°

Independent member of Crowe Global

De plus, le cabinet a installé un Quality Assurance Leader, responsable du contrôle qualité. Sa mission englobe également la méthodologie du cabinet ainsi que la formation des collaborateurs et des associés.

Conformément à l'article 23 § 1, de la loi du 7 décembre 2016 et le règlement (UE) n° 537/2014 article 13, 2, d, le soussigné confirme que :

- Le système de maîtrise de la qualité développé fonctionne de façon efficace en vue de la réalisation d'un service professionnel qualitatif ;
- Les mesures visant à garantir l'indépendance de l'association sont contrôlées et évaluées en interne de façon appropriée.



Chapitre 6 LISTE DES ENTITÉS D'INTÉRÊT PUBLIC AUPRÈS DESQUELLES L'ASSOCIATION EXERCE LE CONTRÔLE DES COMPTES ANNUELS

Les entités d'intérêt public, telles que définies dans le règlement (UE n° 537/2014), sont des sociétés cotées en bourse au sens de l'article 1 :11 du Code des sociétés et des associations, les établissements de crédit au sens de l'article 1er de la loi du 22 mars 1993 relative au statut et au contrôle des établissements de crédit et des entreprises d'assurances au sens de l'article 2 de la loi du 9 juillet 1975 sur le contrôle des entreprises d'assurances.

Actuellement, nous exerçons les mandats auprès des entités d'intérêt public suivantes:

| | |
|-------------------------------|-------------------------|
| ▪ Belreca NV | Société cotée en bourse |
| ▪ Bank Dierickx Leys | Banque d'effets |
| ▪ Credimo SA | Compagnie d'assurances |
| ▪ Algemene Vervoerverzekering | Compagnie d'assurances |
| ▪ A.T.V. NV | Compagnie d'assurances |
| ▪ CDA | Compagnie d'assurances |
| ▪ MMH | Compagnie d'assurances |
| ▪ Amifor | Compagnie d'assurances |

En outre, le cabinet est nommé commissaire des sociétés suivantes, soumises au contrôle prudentiel de la Banque Nationale de Belgique et de la FSMA :

| | |
|---|----------------------------------|
| ▪ Pensioenfond UZ Brussel | Fonds de pension |
| ▪ Pensioenfond UZ Gent - UGent | Fonds de pension |
| ▪ IBP van de Ford Ondernemingen in België | Fonds de pension |
| ▪ Deloitte Pension Fund OFP | Fonds de pension |
| ▪ Caisse de prevoyance des avocats, des huissiers de justice et autres indépendants | Fonds de pension |
| ▪ IBP De Lijn | Fonds de pension |
| ▪ IBP Huisvesting Antwerpen | Fonds de pension |
| ▪ IBP Onze Woning | Fonds de pension |
| ▪ Vlaams Pensioenfond | Fonds de pension |
| ▪ Accent Fund | Organisme de placement collectif |
| ▪ Dierickx Leys Fund I | Organisme de placement collectif |
| ▪ Dierickx Leys Fund II | Organisme de placement collectif |



Crowe

Callens, Pirene, Theunissen & C°

Independent member of Crowe Global

- Wealtheon Société de gestion de portefeuille et de conseil en investissement
- Leo Stevens & Cie NV Société de bourse
- Credimo Holding NV Holding d'assurance
- Paynovate Etablissement de monnaie électronique
- Gold-Commodities-Forex Etablissements de paiement
- Bonsai Etablissements de paiement
- Together Connected Etablissements de paiement

De plus, notre cabinet est responsable pour le contrôle légal de la société mutualiste d'assurance suivante, soumise à la surveillance de l'Office de Contrôle des Mutualités :

- MC Assure Société Mutualiste nationale

Enfin, le cabinet a été nommé commissaire de l'intercommunale suivante en application de l'article 1523-24 du Décret de 5 décembre 1996 sur les intercommunales wallonnes jusqu'à l'exercice 2020:

- Intercommunales pures de financement wallonnes (IPFW)





Crowe

Callens, Pirene, Theunissen & C°

Independent member of Crowe Global

Chapitre 7 DÉCLARATION D'INDÉPENDANCE DE L'ASSOCIATION

Dans le cadre de la surveillance de la qualité, notre association a développé des procédures visant à garantir l'indépendance de l'association et de tous ses collaborateurs.

Ces procédures internes justifient, entre autres, que tous les associés et tous les collaborateurs signent obligatoirement chaque année une déclaration d'indépendance. À l'acceptation de tout nouveau mandat, l'indépendance de l'association à l'égard de ce nouveau mandat est évaluée. Cette évaluation est effectuée, entre autres, par le contrôle et la revue des éléments suivants :

- la liste des entités restreintes, disponible sur le réseau interne et au sein du réseau Crowe Global ;
- la supervision de la gestion et la mise à jour périodique de la liste des entités restreintes ;
- des procédures de (ré)acceptation de clients et de missions établies par le cabinet, dans lesquelles les conflits d'intérêts potentiels et les risques d'indépendance sont identifiés et atténués.

En parallèle, l'association veille en permanence à ce que les honoraires de commissaire dépassent toujours les honoraires d'autres services, conformément aux règles prévues dans les articles 3 :62 à 3 :65 compris du Code des Sociétés et des Associations.

Pour toute mission exercée en tant que commissaire, il est veillé à n'accomplir que des missions jugées compatibles.

En interne, nous respectons également l'obligation de rotation propre aux entités d'intérêt public.



Crowe

Callens, Pirene, Theunissen & C°

Independent member of Crowe Global

Chapitre 8 POLITIQUE EN MATIÈRE DE ROTATION DES ASSOCIÉS D'AUDIT ET DU PERSONNEL

Conformément à l'article 13, 2 j) du règlement (UE) n° 537/2014, une modification régulière de l'équipe d'audit est assurée, suivant les dispositions légales et réglementaires en la matière.

Pour les clients qui constituent une entreprise d'intérêt public (EIP) conformément à la législation Belge (sociétés cotées en bourse, banques et compagnies d'assurances), les associés signataires dont la nomination a eu lieu au / ou après le 29 juin 2008, doivent faire l'objet d'une rotation après 6 ans de mandat. Depuis la loi du 7 décembre 2016, la même règle est d'application aux succursales d'EIP, qui établissent des comptes consolidés (Article 22§3 de la loi d'audit). Après la rotation, les associés signataires ne peuvent pas participer à l'audit pendant une période de 3 ans. Afin d'éviter des conflits d'intérêt et l'autocontrôle, ils ne peuvent pas non-plus assumer la fonction de Engagement Quality Review partner (EQR).

Pour tout autre client, des règles spécifiques de rotation n'ont pas été jugées nécessaires, ainsi les associés signataires et les EQR Partners peuvent exercer leur mission sans limitation dans le temps.

Conformément l'article 22§3 de la loi d'audit, un plan de rotation est rédigé par l'Administrateur-Délégué et communiqué à des fins de monitoring au Risk Management Committee (RMC). Dans le plan de rotation, il est indiqué qui assumera le rôle d'associé signataire après le moment de la rotation.



Crowe

Callens, Pirene, Theunissen & C°

Independent member of Crowe Global

Chapitre 9 DÉCLARATION DE FORMATION PERMANENTE

Dans le cadre de notre association, une attention particulière est portée à la formation permanente des associés et des collaborateurs. Ceci est réalisé tant par des formations en interne que par la participation à des séminaires externes.

Pour les réviseurs d'entreprises, l'association veille à ce qu'ils suivent annuellement au moins la formation prévue par la norme de l'Institut des Réviseurs d'Entreprises.

Une attention particulière est portée à la formation et au suivi des stagiaires réviseurs d'entreprises.

En plus de la formation permanente générale, il est laissé aux associés et aux collaborateurs la possibilité de se spécialiser dans des secteurs d'activité et des disciplines professionnelles.

Conformément à l'article 13, 2, h) du règlement n° 537/2014 nous pouvons déclarer que la formation permanente des membres de l'association répond aux principes énumérés dans ce règlement.



Crowe

Callens, Pirene, Theunissen & C°

Independent member of Crowe Global

Chapitre 10 INFORMATION FINANCIÈRE

Le chiffre d'affaires de Callens, Pirene, Theunissen & C° s'élève pour l'année comptable 2020-2021 à € 9.052.350.

Ce chiffre d'affaires est composé comme suit :

| | | |
|---|---|-----------|
| Les revenus provenant du contrôle légal des états financiers annuels et consolidés d'entités d'intérêt public et d'entités membres d'un groupe d'entreprises dont l'entreprise mère est une entité d'intérêt public ; | € | 264.284 |
| Les revenus provenant du contrôle légal des états financiers annuels et consolidés d'autres entités ; | € | 4.980.124 |
| Les revenus provenant de services autres que de l'audit autorisés, fournis à des entités qui sont contrôlées par le contrôleur légal des comptes ou le cabinet d'audit ; | € | 630.364 |
| Les revenus provenant de services autres que de l'audit fournis à d'autres entités. | € | 3.177.578 |
| <hr/> | | |
| Total | € | 9.052.350 |



Chapitre 11 PRINCIPES DE RÉMUNÉRATION DES ASSOCIÉS

La rémunération des associés est basée sur un système d'avances. C'est sur base des résultats bruts de l'exercice que les rémunérations finales sont convenues entre les associés lorsque les comptes annuels sont établis. Les aspects qualitatifs et le respect des règles déontologiques sont également pris en compte lors de l'appréciation de la rémunération.

Il est à signaler que la rémunération des associés et de tous les collaborateurs du cabinet de révision ne dépend en aucune manière des résultats des contrôles légaux des comptes ou d'autres aspects pouvant représenter un risque pour l'indépendance du cabinet de révision.

Les éléments d'information repris dans ce rapport de transparence ont été actualisés à la date du 30 octobre 2021.

Etabli à Anvers, le 30 octobre 2021

Pour Callens, Pirene, Theunissen & C° Réviseurs d'Entreprises
Baudouin CALLENS
Administrateur délégué



Crowe

Callens, Pirene, Theunissen & C°

Independent member of Crowe Global

Annexe RÉGION WALLONNE



Annexe au rapport de transparence au 30 juin 2021

Conformément à l'article L 1523-24 paragraphe 3 du Code de la Démocratie Locale et de la Décentralisation et à l'article 152 quinquies du Code Wallon du Logement, l'associé et administrateur délégué du cabinet de révision Callens, Pirenne, Theunissen & C° Scrl, Baudouin Callens, confirme que le cabinet respecte les règles d'indépendance, qu'une vérification interne de l'ensemble de ces pratiques d'indépendance est effectuée tout au long de l'exercice, que son système interne de contrôle de qualité fonctionne efficacement et que des vérifications internes ont été effectuées à ce sujet.

Fait à Bruxelles, le 30 octobre 2021

Pour Callens, Pirenne, Theunissen & C° Scrl
Baudouin Callens
Administrateur délégué



Crowe

Callens, Pirene, Theunissen & C°

Independent member of Crowe Global

Annexe 1: Liste des entreprises qui fournissent des services d'audit

Member Firms with Audit Services

| Country | Firm |
|------------------------|---|
| Afghanistan | Crowe Horwath - Afghanistan |
| Albania | Crowe AL SHPK |
| Algeria | Cabinet D'Audit Hamza et Associes |
| Andorra | Alfa Capital Assessors I Auditores SL |
| Angola | Crowe Angola - Auditores e Consultores, S.A. |
| Argentina | Canepa, Kopec y Asociados |
| Australia | Crowe Horwath (Australasia) Pty. Ltd. |
| Austria | Crowe SOT |
| Azerbaijan | Crowe Baltic Caspian Audit LLC |
| | ABAK-Az Crowe Ltd. |
| Bahamas | Crowe Bahamas |
| Bahrain | Crowe BH |
| Bangladesh | Ahmed Mashuque and Co. |
| Barbados | Crowe BDS SRL |
| Belgium | Callens, Pirene & Co. |
| Brazil | Crowe Consult Consultoria Empresarial |
| | Crowe Macro Auditoria e Consultoria Ltda. |
| | Crowe Consult Auditores Independentes |
| British Virgin Islands | Crowe (BVI) Limited |
| Bulgaria | Crowe Bulgaria Audit EOOD |
| Cameroon | Okalla Ahanda & Associes |
| Canada | Crowe BGK LLP |
| | Crowe MacKay LLP |
| | Crowe Soberman LLP |
| Cayman Island | Crowe Horwath Cayman Limited |
| Chile | Crowe Auditores Consultores Ltda. |
| China | Ruihua Certified Public Accountants |
| Colombia | Crowe Co S.A.S. |
| Costa Rica | Crowe Horwath CR, S.A. |
| Cote d'Ivoire | Uniconseil |
| Croatia | Crowe Hrvatska |
| Curacao | ACC & Partners B.V. |
| Cyprus | Crowe Cyprus Limited |
| Czech Republic | Crowe Advartis |
| Denmark | Crowe Statsautoriseret Revisionsinteressentskab |
| Dominican Republic | Sotero Peralta & Asociados |
| Ecuador | Romero y Asociados Cia. Ltda. |
| Egypt | Crowe Dr A.M. Hegazy & Co |
| El Salvador | Integrity Auditing Group, Ltda. de C.V. |
| Estonia | CDNW Group Ltd |
| Finland | DHS Oy Audit Partners |

| Country | Firm |
|-------------|--|
| France | Avvens Management |
| | Becouze & Associes |
| | Cifralex |
| | Cogefis Associes |
| | Crowe Reunion |
| | Dauge Fideliance |
| | Dupouy & Associes |
| | Fideliance |
| | Fiduroc |
| | Gineste & Associes |
| | Groupe Ficorec |
| | Crowe HAF |
| | RSA |
| | SAS Groupe Rocard |
| | Sogec |
| | French Polynesia |
| Georgia | Crowe GE LLC |
| Germany | Dr. Kleeberg and Partners GmbH |
| | Möhrle Happ Luther Wirtschaftsprüfungsgesellschaft mbH |
| | HSA Frankfurt GmbH |
| | RWT Crowe GmbH Wirtschaftsprüfungsgesellschaft Steuerberatungsgesellschaft |
| | Veritas Associates |
| Ghana | Veritas Associates |
| Greece | Crowe SOL |
| Guatemala | Vertice Financiero S.A. |
| Honduras | Horwath Central America, S. de R.L. de C.V. |
| Hong Kong | Crowe (HK) CPA Ltd. |
| Hungary | Crowe FST Consulting Kft |
| India | V.P. Thacker & Co |
| | JDNT & Associates |
| Indonesia | Kosasih Nurdijaman Mulyadi Tjahjo & Rekan |
| Ireland | Crowe Ireland |
| Isle of Man | Crowe Isle of Man LLC |
| Israel | Ovadia Pick Kriheli And Co. |
| Italy | Crowe AS SpA |
| Japan | Crowe Toyo & Co. |
| Jordan | Ibrahim Yaseen & Partners Co. – Professional Auditors |
| | Al-Tillawi, Al-Khateeb Company & Partner Co. |
| Kazakhstan | Crowe Kazakhstan |
| Kenya | Crowe Erastus & Co. |
| Kuwait | Crowe Al Muhanna & Co. |

| Country | Firm |
|---------------|--|
| Latvia | Crowe DNW SIA |
| Lebanon | Crowe Professional Auditors LV |
| Liberia | Crowe Liberia LLC |
| Liechtenstein | Crowe Treuhand AG |
| Lithuania | UAB Crowe LT |
| Luxembourg | C-CLERC S.A. |
| Malawi | Crowe J&W |
| Malaysia | Crowe Malaysia |
| Maldives | Crowe Maldives LLP |
| Mali | Inter Africaine d'Audit et d'Expertise (IAE-SARL) |
| Malta | Horwath Malta |
| Mauritius | Crowe Horwath ATA |
| Mexico | Gossler SC |
| Morocco | Horwath Maroc Audit |
| Nepal | B. K. Agrawal & Co. Crowe Foederer B.V. |
| Netherlands | Crowe Peak B.V. |
| New Zealand | Crowe Australasia |
| Nigeria | Crowe Dafinone |
| Norway | Vidi Revisjon AS |
| Oman | Crowe Mak Ghazali LLC |
| Pakistan | Crowe Hussain Chaudhury And Co. |
| Panama | Moreno And Moreno Cpa |
| Paraguay | J.C. Descalzo & Asociados |
| Peru | Roncal, D'Angelo y Asociados S. Civil De R.L. |
| Philippines | Ramon F. Garcia & Company CPAs |
| Poland | Atwick Sp Z o.o. |
| Portugal | Horwath & Asociados, SROC, Lda. |
| Puerto Rico | Crowe PR PSC |
| Qatar | Adib Al Chaa & Co Chartered Accountants |
| Romania | Boscolo & Partners Consulting Crowe Russaudit LLC |
| Russia | Crowe Expertiza LLC ACC Crowe Audex LLC |
| Saudi Arabia | Al-Azem & Al-Sudairy Certified Public Accountants |
| Senegal | Max Consulting Group (MCG) |
| Serbia | Crowe RS doo |
| Singapore | Crowe Horwath First Trust LLP |
| Slovakia | Crowe Advartis Crowe HZK |
| South Africa | Crowe JHB |

| Country | Firm |
|----------------------|---|
| South Korea | Hanul LLC |
| Spain | Crowe Auditores España S.L.P. Crowe Servicios de Auditoria S.L.P. |
| Sri Lanka | Gajma and Co. |
| Suriname | Crowe Burgos Accountants N.V. Sydrevisjoner Vast AB Kindberg Revision AB Sydrevisjoner Aktiebolag Crowe Osborne AB Crowe Västerås AB Nyström & Partners Revision KB Crowe Tonnerviks Revision AB Tonnerviks Horwath Revision Skane AB |
| Sweden | Alfa Treuhand- und Revisions AG Curator And Horwath AG (Tax) |
| Switzerland | Crowe Horwath (TW) CPAs |
| Taiwan | Crowe ACG |
| Tajikistan | Crowe Tanzania |
| Tanzania | ANS Audit Company Limited Cabinet Zahaf et Associes Horwath ACF |
| Thailand | Kavram Bağımsız Denetim ve Danışmanlık A.Ş. Crowe Horwath Olgu Bağımsız Denetim ve YMM A.S. Mert 1 YMM ve Bağımsız Denetim A.S. Crowe HSY AB |
| Tunisia | Crowe AIA Inter-Audit Crowe LLC |
| Turkey | AC Crowe Ukraine Crowe Audit & Accounting Ukraine LLC |
| Uganda | Crowe Mak |
| Ukraine | Crowe U.K. LLP |
| United Arab Emirates | Crowe LLP |
| United Kingdom | TRUSTA, An Accountancy Corporation |
| United States | Stavros Moyal y Asociados SRL |
| Uruguay | Crowe TAC |
| Uzbekistan | SC Marquez Perdomo & Asociados |
| Venezuela | Crowe Vietnam Co., Ltd. |
| Vietnam | Crowe AHFAD |
| Yemen | Crowe Zimbabwe |
| Zimbabwe | |